

## [„Pieczęcie rycerstwa obcego na Śląsku do 1335 roku w zbiorach Archiwum Państwowego we Wrocławiu” - nowa publikacja! \[1\]](#)

2022-01-12 09:33

**Szanowni Państwo,**

**z przyjemnością prezentujemy najnowszą pozycję wydawniczą pt. „Pieczęcie rycerstwa obcego na Śląsku do 1335 roku w zbiorach Archiwum Państwowego we Wrocławiu”, autorstwa dr. Pawła Babija.**

Celem publikacji jest popularyzacja wiedzy o zasobie Archiwum Państwowego we Wrocławiu, a zwłaszcza - najstarszych zachowanych w nim do naszych czasów pieczęciach rycerskich. Stosowano je w celu uwierzytelnienia dokumentów, zarówno dla poświadczenia czynności prawnych dokonanych przez dysponentów pieczęci, jak i osoby trzecie. W książce omówiono odciski pieczęci szeroko pojętego rycerstwa napływowego lub też o obcych korzeniach, głównie z krajów niemieckich, które licznie przybywało na Śląsk w czasach apogeum wędrówek rycerskich. Ramy chronologiczne publikacji obejmują okres od 1254 r., z którego pochodzi najstarsza spośród prezentowanych pieczęci, aż do 1335 r., zamykający dzieje księstwa wrocławskiego pod rządami Piastów.

Uwzględniono nie tylko zabytki zaprezentowane w lipcu na wystawie o tym [samym tytule](#) [2], lecz również wszystkie pozostałe, a znajdujące się w gorszym stanie lub powtarzające się odciski pieczęci rycerskich, zachowane w zasobie Archiwum z omawianego okresu. Szczegółowej analizie poddano ikonografię i symbolikę wyobrażeń napieczętnych, przy jednoczesnym uwzględnieniu materiału, z którego wykonano odciski, sposobu ich przywieszenia do karty dokumentu oraz typu każdej pieczęci wraz z opisem heraldycznym. Łącznie zostało omówione 77 sigillów zachowanych przy 75 dokumentach, w tym dwie pieczęcie miejscowych polskich rycerzy, wybrane dla porównania ze względu na znajdujące się na nich interesujące motywy ikonograficzne. Wielkim atutem książki jest bogaty materiał ilustracyjny, na który składają się rysunki oraz, przede wszystkim, liczne fotografie.

Pieczęcie obcego rycerstwa zachowane w zasobie wrocławskiego Archiwum stanowią zarówno odciski stempli z pełnym herbem, tj. godłem umieszczonym na pochylonej tarczy nakrytej hełmem garnczkowym z klejnotem, jak i pieczęci herbowych z samym godłem na tarczy lub z godłem w polu pieczęci, tarczowych oraz hełmowych. Ich ikonografię można podzielić na kilka grup dominujących motywów, takich jak wizerunki zwierząt lub fantastycznych bestii, uzbrojenia, narzędzi, wreszcie - obecny niekiedy motyw roślinny, architektoniczny lub astronomiczny.

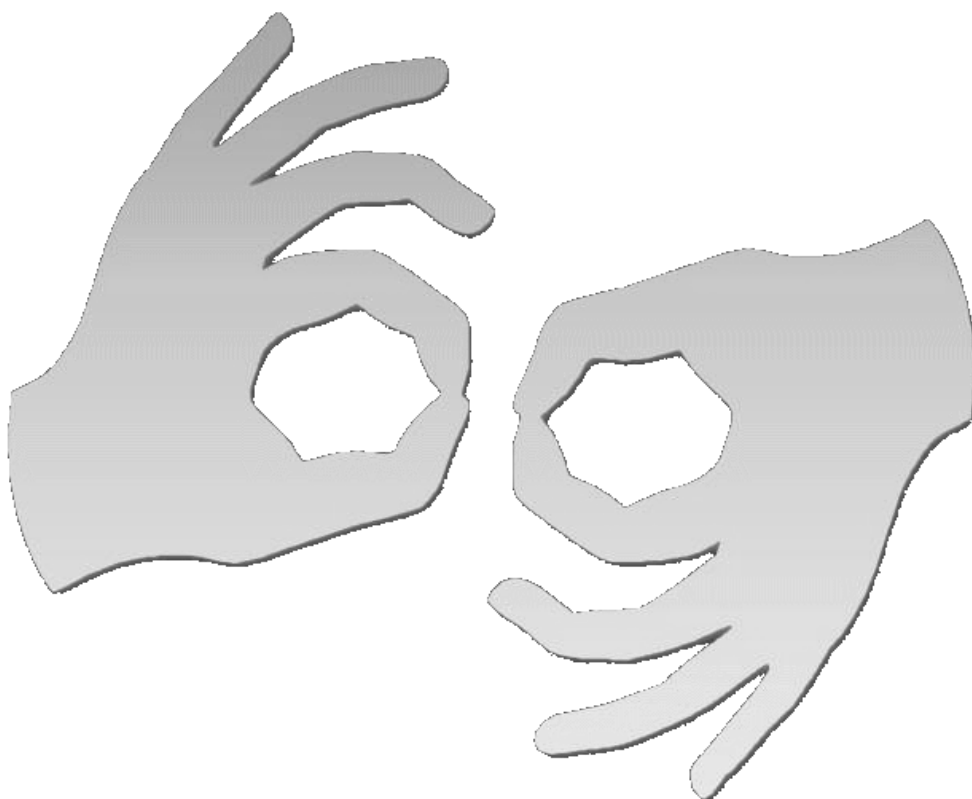


[3]

Fot. P. Babij

Ponadto informujemy, że w lutym odbędzie się spotkanie autorskie połączone z wystawą pieczęci rycerskich, więcej szczegółów już wkrótce!

**Zainteresowanych zakupem książki prosimy o kontakt poprzez e-mail: [sekretariat@ap.wroc.pl](mailto:sekretariat@ap.wroc.pl) [4].**



[Tłumacz online  
języka migowego](#)

---

#### Source

**URL:** <https://www.wroclaw.ap.gov.pl/aktualnosci/pieczecie-rycerstwa-obcego-na-slasku-do-1335-roku-w-zbiorach-archiwum-panstwowego-we>

#### Links

[1] <https://www.wroclaw.ap.gov.pl/aktualnosci/pieczecie-rycerstwa-obcego-na-slasku-do-1335-roku-w-zbiorach-archiwum-panstwowego-we> [2] <https://www.ap.wroc.pl/wystawy/pieczecie-rycerstwa-obcego-na-slasku-do-1335-r-w-zbiorach-archiwum-panstwowego-we-wroclawiu> [3] <https://www.ap.wroc.pl/sites/default/files/images/2022/01/69054d38-ba43-4273-a123-5abaacb1f6fd1.jpg> [4] <mailto:sekretariat@ap.wroc.pl>